



**БЪЛГАРСКА АКАДЕМИЯ НА НАУКИТЕ**



**ИНСТИТУТ ПО ЕКСПЕРИМЕНТАЛНА МОРФОЛОГИЯ, ПАТОЛОГИЯ  
И АНТРОПОЛОГИЯ С МУЗЕЙ**

---

# **ОТЧЕТ**

**за дейността  
на Институт по експериментална морфология, патология  
и антропология с музей  
през 2025 г.**

гр. София, 2026 г.

# Съдържание

<b>1. ПРОБЛЕМАТИКА НА ЗВЕНТОТО</b> .....	<b>3</b>
1.1. Преглед на изпълнението на целите (стратегически и оперативни) на звеното, оценка и анализ на постигнатите резултати и на перспективите на звеното в съответствие с неговата мисия и приоритети, съобразени с утвърдените научни тематики .....	<b>3</b>
1.2. Изпълнение на Националната стратегия за развитие на научните изследвания в Република България 2017-2030 ( <a href="https://www.mon.bg/bg/143">https://www.mon.bg/bg/143</a> - извършени дейности и постигнати резултати по конкретните приоритети .....	<b>4</b>
1.3. Полза / ефект за обществото от извършваните дейности .....	<b>4</b>
1.4. Взаимоотношения с други институции .....	<b>6</b>
1.5. Общонационални и оперативни дейности, обслужващи държавата .....	<b>8</b>
1.5.1. Практически дейности, свързани с работата на национални, правителствени и държавни институции, индустрията, енергетиката, околната среда, селското стопанство, национални културни институции и др. (относими към получаваната субсидия) .....	<b>8</b>
1.5.2. Проекти, свързани с общонационални и оперативни дейности, обслужващи държавата и обществото, финансирани от национални институции .....	<b>9</b>
<b>2. РЕЗУЛТАТИ ОТ НАУЧНОИЗСЛЕДОВАТЕЛСКАТА ДЕЙНОСТ ПРЕЗ 2025 г.</b> .....	<b>10</b>
2.1. Научно постижение .....	<b>10</b>
2.2. Научно-приложно постижение .....	<b>9</b>
<b>3. МЕЖДУНАРОДНО НАУЧНО СЪТРУДНИЧЕСТВО НА ЗВЕНТОТО</b> .....	<b>18</b>
<b>4. УЧАСТИЕ НА ЗВЕНТОТО В ПОДГОТОВКАТА НА СПЕЦИАЛИСТИ</b> .....	<b>19</b>
<b>5. ИНОВАЦИОННА ДЕЙНОСТ НА ЗВЕНТОТО И АНАЛИЗ НА НЕЙНАТА ЕФЕКТИВНОСТ</b> .....	<b>21</b>
5.1. Осъществяване на съвместна иновационна дейност с външни организации и партньори, вкл. поръчана и договорирана с фирми от страната и чужбина .....	<b>21</b>
<b>6. СТОПАНСКА ДЕЙНОСТ НА ЗВЕНТОТО</b> .....	<b>22</b>
<b>7. КРАТЪК АНАЛИЗ НА ФИНАНСОВОТО СЪСТОЯНИЕ ЗА 2025 г.</b> .....	<b>24</b>
<b>8. ИЗДАТЕЛСКА И ИНФОРМАЦИОННА ДЕЙНОСТ</b> .....	<b>24</b>
a. Издателска дейност .....	<b>19</b>
b. Информационна дейност .....	<b>27</b>
<b>9. ИНФОРМАЦИЯ ЗА НАУЧНИЯ СЪВЕТ НА ЗВЕНТОТО</b> .....	<b>27</b>
<b>10. КОПИЕ ОТ ПРАВИЛНИКА ЗА РАБОТА В ЗВЕНТОТО</b> .....	<b>29</b>
<b>11. СПИСЪК НА ИЗПОЛЗВАНИТЕ СЪКРАЩЕНИЯ</b> .....	<b>29</b>

## 1. ПРОБЛЕМАТИКА НА ЗВЕНОТО

**1.1. Преглед на изпълнението на целите (стратегически и оперативни) на звеното, оценка и анализ на постигнатите резултати и на перспективите на звеното в съответствие с неговата мисия и приоритети, съобразени с утвърдените научни тематики.**

Институтът по експериментална морфология, патология и антропология с музей (ИЕМПАМ) при БАН е научна, образователна и културна институция, доказала се като водещ институт в областта на морфологията, патологията, антропологията и музейната дейност с определено място в националното и международното научно пространство. Дейността и нивото на научната продукция през 2025 г. на ИЕМПАМ-БАН е от практическа полза както за държавните институции, така и за обществото. Научноизследователската дейност на ИЕМПАМ цели утвърждаването му като научно звено, чиито разработки са видими и значими в национален и международен мащаб. Мисията на института е посветена на провеждане на фундаментални и приложни изследвания в областта на антропологията, хуманната и ветеринарната медицина, чрез комплексни иновативни проучвания на актуални проблеми от приоритетните направления: „Здраве“, „Храни, биоикономика и природни ресурси“, „Околна среда“, „Национална идентичност“ и „Културно-историческо наследство“. Стратегическите и оперативни цели на ИЕМПАМ са в съответствие с утвърдената от ОС на БАН през 2010 г. мисия. **Приоритетите** са обединени в 2 тематични направления:

**Направление 1:** „Разработване на диагностични методи и тестиране на иновативни подходи за лечение на социално-значими заболявания. Установяване въздействието на антропогенни фактори на околната среда върху здравето на човека“. Това направление съответства на обществен приоритет (3): *„Подобряване на качеството на живот – храни, здраве, биоразнообразие, опазване на околната среда, градска среда и транспорт и др.“*.

**Направление 2:** „Антропологична характеристика на населението на Република България от древността до наши дни“. Това направление съответства на обществени приоритети (3) *„Подобряване на качеството на живот – храни, здраве, биоразнообразие, опазване на околната среда, градска среда и транспорт и др.“* и (5) *„Социално развитие, културно-историческо наследство, национална идентичност и развитие на културата на обществото“*.

През 2025 г. учените от ИЕМПАМ-БАН са провели редица изследвания в посочените приоритетни направления, част от които са проследими в публикуваните за отчетната

година статии в реферирани и индексирани научни издания.

## **1.2. Изпълнение на Националната стратегия за развитие на научните изследвания в Република България 2017-2030 (<https://www.mon.bg/bg/143> - извършени дейности и постигнати резултати по конкретните приоритети.**

Основна цел на Стратегията е България да се превърне в привлекателен център за авангардни научни изследвания и развитие на нови технологии, да се издигнат позициите на страната в областта на науката, да се повиши общественото доверие към науката, да се задържат и привлекат млади и водещи учени в България. За реализация на целта се посочва като необходимост „мощно, бързо и дългосрочно развитие и модернизиране на системата на научни изследвания“. С тези принципи са съобразени визията и приоритетите за развитие на ИЕМПАМ и през 2025 г., също така заложи в „Стратегия за развитие на Българска академия на науките 2018-2030“ и приоритетите на новата Рамкова програма на ЕС за научни изследвания и иновации „Хоризонт Европа“ (2021-2027).

В изпълнение на конкретните задачи в духа на тази насоченост, и през 2025 г. ИЕМПАМ развива дейности в посока повишаване на научния потенциал и квалификацията на кадрите и подобряване на инфраструктурата на института. Учените провеждат оригинални и потвърдителни проучвания на актуални и социално-значими заболявания с демографско и стопанско значение. Разработват диагностични методи и лабораторни модели с цел идентификация на биомаркери на заболявания от полза за хуманната и ветеринарната медицина. Провеждат висококачествени фундаментални и приложни изследвания в областта на антропологията и музейната цифровизация. Ръководството и учените от ИЕМПАМ и през отчетната година са възприели и провели конструктивни решения относно привличането и обучението на докторанти, развитието на академичния състав и подобряването на материално-техническата база и инфраструктурата на Института.

Националният антропологичен музей (НАМ) към ИЕМПАМ през 2025 г. представи оригинални антропологични експонати, нови изложби с актуална тематика и научнопопулярни лекции с цел популяризиране на науката Антропология и съхраняване на националната памет и идентичност, свързана със световната история и култура.

## **1.3. Полза / ефект за обществото от извършваните дейности.**

Получените резултати при реализиране на дейностите по двете тематични направления на ИЕМПАМ са с потенциал за приложение и от полза в следните обществени приоритетни сфери:

- По приоритет „Здраве“: Проведени са специфични морфологични, биохимични и

молекулярно-биологични изследвания за изясняване патогенезата на социално-значими заболявания – дегенеративни (невродегенеративни, мускулна дистрофия), ракови, заболявания на обмяната – диабет, метаболитен синдром, автоимунни заболявания, инфертилитет и др. Разработени са иновативни подходи за идентификация на нови биомаркери, приложими в техните диагностика, прогноза и лечение. Изпитани са биологичното действие и безвредността на новосинтезирани или с природен произход ефективни противотуморни, противовирусни и противопаразитни препарати. Проведени са комплексни изследвания върху етиологията, епидемиологията, клиничните прояви, диагностиката и контрола на паразитози при домашни, диви животни и човека. Предоставени са резултати с биологична оценка на новосинтезирани материали и продукти на 3D принтинг от полза за създаването на нови медицински изделия в областта на регенеративната медицина, хирургията, урологията, офталмологията, стоматологията и др. Работи се по съвременно интердисциплинарно научно направление: виртуална антропология, комбинираща знания от разнообразни научни области като антропология, медицина, статистика, информационни и комуникационни технологии, визуализация и индустриален дизайн. Провеждат се антропологични изследвания на деца и подрастващи от полза при изработването на актуални критерии за физическо развитие. Чрез биоимпедансен анализ се оценява морфологичното и физиологичното състояние на съвременното население на Република България. Предоставят се антропометрични данни за ортодонтията, ортопедията и травматологията. Учени от института и през 2025 г. са осъществили редица медийни изяви във връзка с теми от здравеопазването.

- По приоритети: „Храни, биоикономика и природни ресурси“ и „Околна среда“: Извършена е комплексна *in vitro* и *in vivo* оценка на безвредността на нови лекарствени средства и биологично активни вещества от естествен или синтетичен произход с перспективи за приложение в биотехнологичната и фармацевтичната промишленост. В експериментални моделни системи се отчита ефектът от замърсяването на околната среда с ендокринни дизруптори (в пестициди, козметични средства, детергенти и др.), тежки метали и солите им, микотоксини, както и на метални йони, прилагани в клиниката или като хранителни добавки и консерванти. Изследвана е системата паразит-гостоприемник като компонент на биомониторинга за замърсяване на околната среда.

- По приоритети „Национална идентичност“ и „Културно-историческо наследство“: През 2025 г. учени от ИЕМПАМ продължават активното си участие в спасителни археологически разкопки на инфраструктурни обекти от европейско, национално и регионално значение. Осъществяват редица антропологични изследвания на движими културни ценности (човешки костни останки), разкрити при археологически проучвания

на различни обекти в страната. Резултатите от изследванията обогатяват представата за палеодемографското развитие на населението през вековете по нашите земи. Разработват се модели на екологична и социална адаптация на различните човешки групи от миналото, които позволяват комплексното изучаване на човека с постоянното взаимодействие на природната и културната му същност. НАМ е единствената в страната музейна институция за антропологични изследвания на живялото в миналото и на съвременното население на Република България. Музеят представя костни експонати от археологически разкопки, оригинални пластични реконструкции на главата по черепа на бележити българи и тематични изложби в сътрудничество с редица регионални музеи в страната. НАМ традиционно предоставя експонати на НАИМ и регионалните музеи, което допринася за съхраняване и популяризиране на националното историческо наследство и утвърждаване на музейното дело.

През 2025 г., публикувано рядко откритие на скелет от късен Енеолит, Козарева могила, показващ преживяно нападение от лъв, бе отразено в няколко сайта, вкл. Live Science, налично на следните линкове: <https://www.livescience.com/archaeology/brutal-lion-attack-6-200-years-ago-severely-injured-teenager-but-somehow-he-survived-skeleton-found-in-bulgaria-reveals> (Brutal lion attack 6,200 years ago severely injured teenager — but somehow he survived, skeleton found in Bulgaria reveals | Live Science); <https://kopalniawiedzy.pl/lew-atak-czlowiek-Bulgaria,38295> (Tysiące lat temu mieszkaniec dzisiejszej Bułgarii przeżył atak lwa | KopalniaWiedzy.pl); <https://www.onet.pl/informacje/kopalniawiedzypl/bulgaria-archeolodzy-odkryli-slady-ataku-lwa-na-czlowieka-sprzed-wiekow/xw1r17d,30bc1058> (Bułgaria: archeolodzy odkryli ślady ataku lwa na człowieka sprzed wieków – Informacje); <https://archaeology.org/news/2025/12/16/study-suggests-prehistoric-teenager-survived-lion-attack-for-several-months/> (News - Study Suggests Prehistoric Teenager Survived for Several Months After Lion Attack - Archaeology Magazine).

#### **1.4. Взаимоотношения с други институции.**

##### **На национално ниво:**

**В рамките на Академията:** И-т по невробиология, И-т по микробиология, И-т по органична химия с център по фитохимия, И-т по молекулярна биология, И-т по електроника, И-т по обща и неорганична химия, И-т по биофизика и биомедицинско инженерство, И-т по информационни и комуникационни технологии, Национален археологически институт с музей, И-т по биология и имунология на размножаването, Национален институт по геофизика, геодезия и география, И-т за етнология и фолклористика с Етнографски музей, Национален природонаучен музей и др..

**Висши училища:** Медицинските университети в София, Пловдив, Варна и Плевен, СУ

„Св. Климент Охридски“, Лесотехнически университет - София, Химико-технологичен и металургичен университет - София, Тракийски университет - Стара Загора, Национална спортна академия „Васил Левски“, Селскостопанска академия и др.

**Сфера на здравеопазване:** УСБАЛ по онкология, МБАЛНП „Св. Наум“, 25 ДКЦ, Университетска болница Лозенец, Първа МБАЛ – София, УМБАЛСМ „Пирогов“, МБАЛ „Надежда“, СБАЛ „Полимед“ ООД, Здравен център „Горна Малина“, Медикодентален център „Кристал“ – София, Национален център по заразни и паразитни болести, Българската агенция по безопасност на храните, „Биовет“ АД, „Ресбиомед Технолоджис“ ООД и свързани фирми и др.

**Други институции:** Национален исторически музей и регионалните музеи в различни градове; Зоологическа градина – София и др.

**На международно ниво:**

1/. Център по репродуктивно здраве, Единбург, **Великобритания**; 2/. „Макс-Планк“ Институт за еволюционна антропология, **Германия**; 3/. Институт за изследване на мозъка „Паул Флексиг“, Университет Лайпциг, **Германия**; 4/. Държавен университет „П. Г. Демидов“, гр. Ярославъл, **Русия**; 5/. Женевски университет, **Швейцария**; 6/. Словашка академия на науките, **Словакия**; 7/. Университет в Рейкявик, **Исландия**; 8/. Университет в Копенхаген, **Дания**; 9/. Научно-технически център „Медас“, Москва, **Русия**; 10/. Румънска академия на науките, И-т по физикохимия, Букурещ, **Румъния**; 11/. И-т по химия, Тимишоара, **Румъния**; 12/. Институт по физиология, Минск, **Беларус**; 13/. Технологичен университет в гр. Каунас, **Литва**; 14/. Страдински Университет, Рига, **Латвия**; 15/. Национален изследователски център, Гиза, **Египет**; 16/. Международен университет в гр. Злин, **Чехия**; 17/. Индийски институт по биологични науки и биоинженерство, Гувахати, **Индия**; 18/. Институт по предисторическа и протоисторическа археология към Хайделбергския университет, **Германия**; 19/. „Макс-Планк“ Институт за изучаване на човешката история, **Германия**; 20/. Университет „Саймън Фрейзър“, Ванкувър, **Канада**; 21/. Институт по силикатна химия, Санкт Петербург, **Русия**; 22/. Фармацевтичен факултет, Университет „Еге“ в Измир, **Турция**; 23/. Университет в Любляна, **Словения**; 24/. Институт за биологични изследвания, Белград, **Сърбия**; 25/. Скопски университет „Св. Кирил и Методий“, **Македония**; 26/. Каролинска университет, Стокхолм, **Швеция**; 27/. Медицински институт в Щип, **Македония**; 28/. Академия за научни изследвания и технологии, **Египет**; 29/. Лаборатория по молекулярна медицинска биохимия, Ненски Институт по експериментална биология, **Полша**; 30/. Културна асоциация „Българска роза“, **Япония**.

Тази година група от 25 гости от Япония посети мероприятие, организирано от ИЕМПАМ

и представено от доц. Иван Илиев. В него взеха участие с презентации и гостите от Япония, представители на частни фармацевтични фирми.

През 2025 г. функционират **7 международни мрежи**: 1/. Търсене на нови терапевтични стратегии/агенти с обещаваща антитуморна активност; 2/. Костно тъканно моделиране; 3/. Автофагия; 4/. 3D клетъчни култури – оптимални моделни системи за проучвания в областта на експерименталната онкология и онкофармакология; 5/. Мултидисциплинарно проучване на инфекциозни болести и автоимунитет; 6/. Серумни маркери за диагностика на множествена склероза; 7/. Scientific research on the bacterial aDNA samples from human archaeological bones.

През 2025 г. дейността на ИЕМПАМ – БАН се увеличи и към момента се работи по общо **10 национални научни сътрудничества**.

## **1.5. Общонационални и оперативни дейности, обслужващи държавата.**

### ***1.5.1. Практически дейности, свързани с работата на национални правителствени и държавни институции, индустрията, енергетиката, околната среда, селското стопанство, национални и културни институции.***

ИЕМПАМ участва с висококвалифицирани специалисти като експерти към следните министерства и ведомства:

Министерство на образованието и науката – участие с експерти – председател на Постоянната и Временната научно-експертна комисия по Биологически науки към Фонд „Научни изследвания“, МОН; член на Постоянната научно-експертна комисия по Медицински науки, Фонд "Научни изследвания", МОН; рецензенти към ФНИ; членове на вътрешни експертни комисии по акредитация на ДП; научни ръководители и рецензенти по програмата „Ученически институт към БАН“ (ученици от 19-то СУ "Елин Пелин", 125-то СУ "Боян Пенев", училище "Космос", с. Осоица); член на Комисията за млади учени към Общото събрание на БАН; членове в организационните комитети на специализирани национални и международни конференции; членове на редакционни колегии и съвети на научни издания и др.

Министерство на здравеопазването – участие с експерти в профилактиката и борбата с рака, COVID-19 и зооантропонози. Предоставени са антропометрични данни от значение за медицинската практика, училищното здравеопазване, антропологичната стандартизация и др. Учени от ИЕМПАМ са членове на НС на Университетска специализирана болница за активно лечение по онкология и УС към Българско Паразитологично Дружество.

Министерство на културата – НАМ към ИЕМПАМ е регистриран от Министерството на културата и е един от обектите на Национално движение „100 Национални

туристически обекта“ на Български туристически съюз.

НАМ при ИЕМПАМ взе участие в „Европейска нощ на музеите – София 2025“, проведена под егидата на Френския институт в България, в партньорство с Министерство на културата и Столична община.

Министерство на регионалното развитие и благоустройството и Министерство на икономиката – осъществява се антропологична оценка на движими културни ценности, открити при работата по инфраструктурни обекти. През 2025 г. учени от ИЕМПАМ участват в проучвателните дейности на следните обекти: землище на с. Скуtare, Пловдивско, средновековен некропол; землище на с. Митиново, Петричко, некропол м. Айдарница, римска епоха, некропол на Хераклея Синтика. Проведени са изследвания на материал от следните разкопки от 2025 г.: разкопки на ул. Козлодуй, Варна, Късно античен некропол на Одесос; некропол на Червените скали, с. Рупите, римска епоха, некропол на Хераклея Синтика; некропол при Русе, ранна желязна епоха; некропол при с. Блъсково; некропол при с. Долни Раковец, Пернишко.

Държавната агенция за закрила на детето (ДАЗД) – Сключено е Рамково споразумение за постигане на общи цели и задачи в съответствие с мисията на ДАЗД и ИЕМПАМ.

Софийска зоологическа градина – осъществява се константен мониторинг на паразитози сред животните в зоопарка.

ИЕМПАМ и през 2025 г. продължава да изгражда „Виртуална анатомична колекция“ от тримерни изображения, генерирани чрез компютърна томография и лазерно сканиране. Колекцията се използва за изследване на анатомични вариации, както и за оценка на половия диморфизъм на черепа.

Осъществени са 94 публични обучителни лекции, медийни или обществени изяви на учени от ИЕМПАМ на различни институционални или други мероприятия.

**1.5.2. Проекти, свързани с общонационални и оперативни дейности, обслужващи държавата и обществото, финансирани от национални институции, програми, националната индустрия и др.**

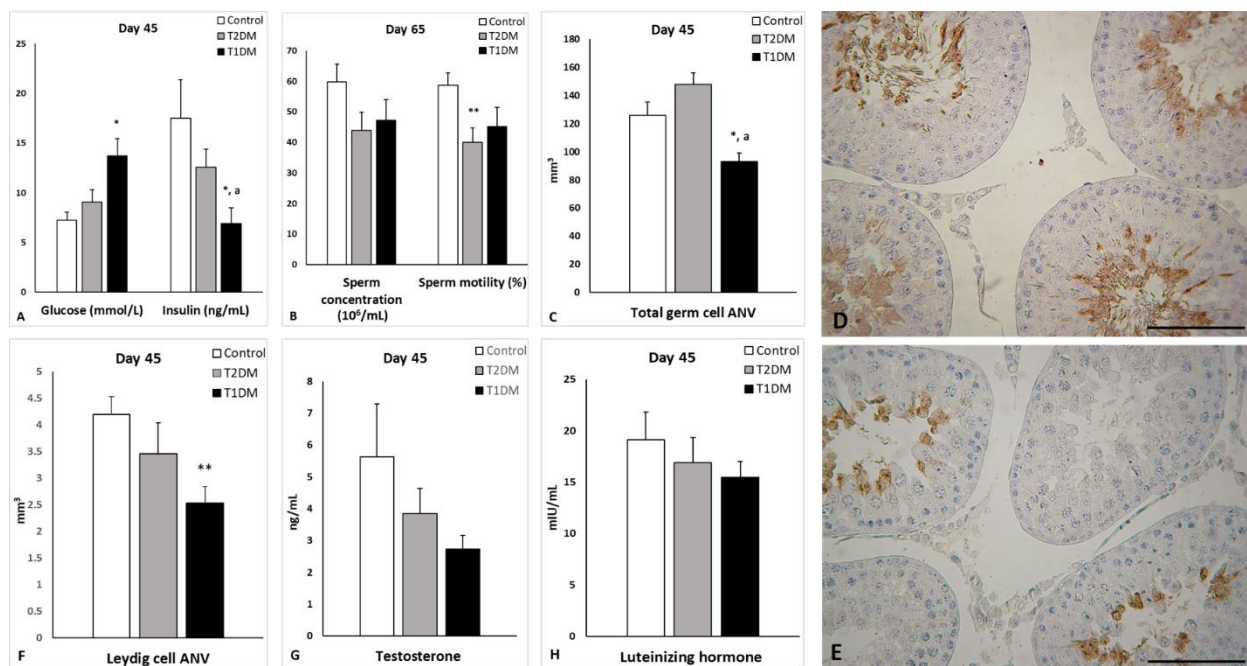
Националният антропологичен музей е бенефициент по Национална програма „Образование с наука - 4“ – съвместна инициатива на МОН и БАН за постигане на положителна трансформация в средното образование чрез използване на потенциала на академичните среди в България. Проектът е с продължителност 3 години и надгражда дейностите от предходните проекти, които НАМ е реализирал по Програма „Образование с наука“ – 1, 2 и 3. По тях в Националния антропологичен музей бяха изградени и реализирани образователни програми по биология и история, чрез които учениците прогимназиален и гимназиален етап придобиха нови и доразвиха вече натрупани знания.

Тези програми ще се реализират и в настоящия проект, като част от тях ще бъдат разработени с прилагането на нов, различен подход, за да могат да отговорят на новите нужди на училищното образование в страната - изцяло онлайн и/или хибридна среда. Това ще позволи да бъдат обхванати не само училищата в столицата, както бе в пилотния вариант на програмата, но образователните дейности ще бъдат достъпни и за училищата в страната, както и за българските училища зад граница. Координатор от ИЕМПАМ: проф. Светлозара Петкова.

## **2. РЕЗУЛТАТИ ОТ НАУЧНОИЗСЛЕДОВАТЕЛСКАТА ДЕЙНОСТ ПРЕЗ 2025 г.**

### **2.1. Научно постижение**

Разработен и валидиран е оригинален експериментален модел при плъх за предизвикване на диабет тип 1 и тип 2, посредством еднократно инжектиране на стрептозотоцин преди пубертета (Т1ДМ) или непосредствено след раждането (Т2ДМ). Установен е различен отговор на половите и соматичните клетки (Сертолиевите и Лайдиговите клетки) на теста към двата типа ювенилен диабет през постнаталното развитие, който кореспондира с различните профили на глюкозата и инсулина в кръвта (фиг. 1 А). Диабет тип 1 и тип 2 повлияват фертилитета в полово зрялост, което е установено с понижение в концентрацията и подвижността на сперматозоидите (В). Т1ДМ засяга диференциацията на половите клетки и понижава техния брой (определен чрез абсолютния ядрен обем - ANV), поради което сперматогенезата не завършва в края на пубертета, за разлика от контролата и Т2ДМ (С, D, E). Диабет тип 1 упражнява по-силно изразен негативен ефект, в сравнение с Т2ДМ, върху броя на Лайдиговите клетки и серумните нива на синтезираните от тях тестостерон, както и върху концентрациите на лутеинизиращия хормон, отделян от хипофизата (F, G, H). Промените в профилите на репродуктивните хормони при двата вида диабет кореспондират с тези в нивата на инсулина. Данните предоставят нови знания за увреждащия механизъм на Т1ДМ върху сперматогенезата в хода на развитието, в основата на който е промяна в модела на експресия на андрогенния рецептор в Сертолиевите клетки. За първи път е установен ефект на хипергликемията, предизвикана в ранна възраст, преди пълната изява на типа диабет, което доказва значението на предиабетния статус за репродуктивния капацитет и фертилитета на мъжките индивиди. Данните са публикувани в списание *Cells*, 2025, 14, 21 (Q1, JCR-IF - 5.2, DOI:<https://doi.org/10.3390/cells14211714>) (Ръководител на разработката чл.-кор. проф. Нина Атанасова и колектив).



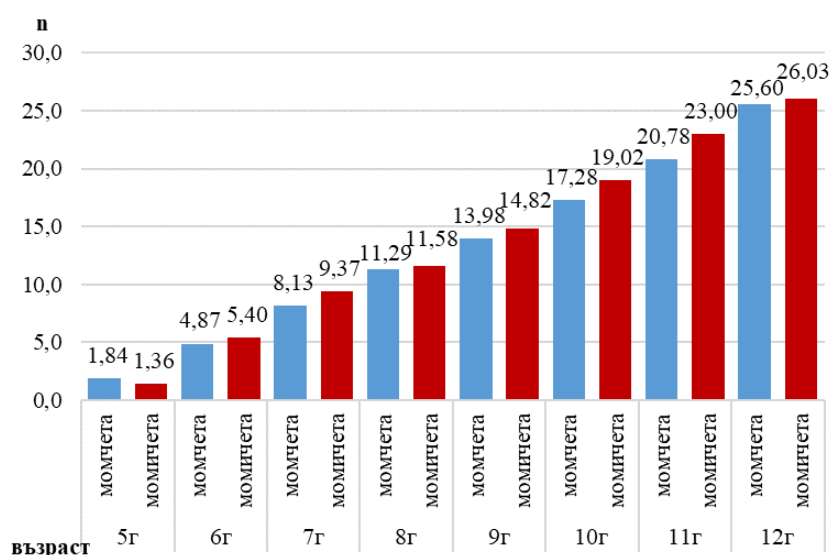
Фигура 1. Промени в сперматогенезата, глюкозния и хормонални профил при експериментално предизвикан диабет тип 1 (T1DM) и тип 2 (T2DM) при плъх. Серумни концентрации на глюкоза и инсулин (A); концентрация и подвижност на сперматозидите (B); брой полови клетки (C); завършена сперматогенеза в контролата с наличие на удължени сперматиди и сперматозоиди (D, кафяв цвят); липса на финални стадии удължени сперматиди в плъхове с T1DM (E); брой Лайдигови клетки (F); серумни нива на тестостерон (G) и лутеинизиращ хормон (H).

## 2.2. Научно-приложно постижение

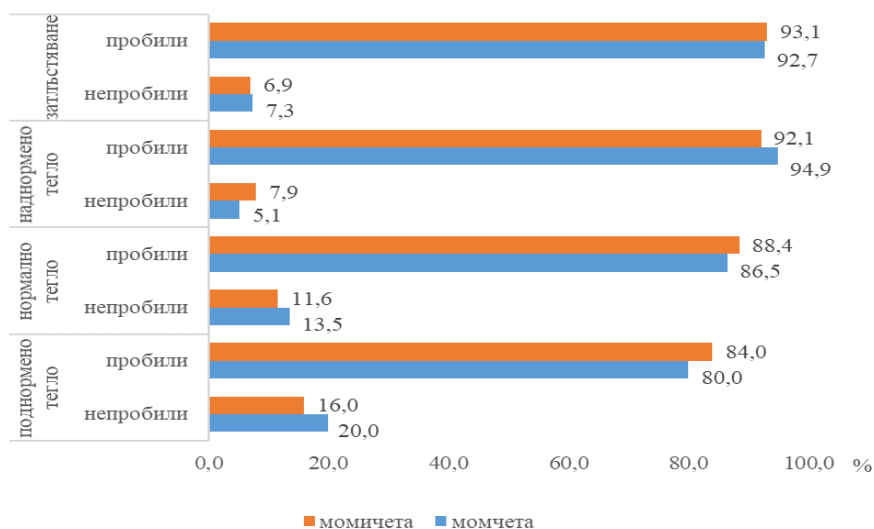
Процесът на зъбен пробив и броят на пробилите зъби са надежден биологичен маркер за оценка на растежа и развитието на децата. Получени са нови и осъвременени данни за пробива на постоянните зъби при деца и подрастващи от 5 до 12 годишна възраст. Оценено е влиянието на възрастта, пола и телесната охраненост върху този процес (фиг. 2.1. и фиг. 2.2.).

Определена е средната възраст на пробив за всеки зъб по пол и челюст, която е основен показател с голямо клинично значение. Установени са: по-ранен пробив и повече пробилите зъби при момичетата; по-ранен пробив на зъбите на долната челюст (с до 3-4 месеца) спрямо тези на горната. Определена е и последователността на пробив на постоянните зъби: при момичетата първи пробиват долните централни резци, следвани от долните първи молари, докато при момчетата централните резци и първите молари прорязват почти едновременно. Различия се отчитат и при пробива на първите и вторите премолари и кучешките зъби. Установено е, че децата с наднормено тегло и затлъстяване имат по-голям процент пробилите зъби в сравнение с децата с поднормено и нормално тегло, при които се отчита по-висок процент на непробилите зъби.

Представените резултати имат важно приложно значение в стоматологичната и ортодонтска практики за диагностициране на нарушения в развитието на зъбите, както и при изготвяне на конкретни клиничко-диагностични и терапевтични планове за ефективно лечение; в съдебната медицина и археологията при идентифициране на костни останки и определяне на възрастта на даден индивид. (автори на разработката: докторант Б. Кирилов, научен ръководител доц. И. Иванова-Пандурска, научен консултант гл.ас. Я. Жечева)



Фиг. 2.1. Брой пробили зъби при изследваните индивиди.



Фиг. 2.2 Процент на пробилите постоянни зъби при 5-12-годишни деца и подрастващи според категориите телесна охраненост.

### ***Организирани от ИЕМПАМ научни форуми***

През 2025 г. Институтът организира двата ежегодни научни форума, в които взеха участие студенти, докторанти, млади учени и изявени изследователи от страната и чужбина:

XVI Workshop with international participation „*Experimental Models and Methods in Biomedical Research*“, 09.12.2025 г., национален с международно участие;

XX Workshop with international participation „*Biological activity of Metals, Synthetic Compounds and Natural Products*“, 12.12.2025 г., национален с международно участие.

### ***Научни проекти***

През 2025 г. учените от ИЕМПАМ провеждат научноизследователска работа по общо **23** проекта, в **16** от които Институтът е водеща организация, а в **7** е съизпълнител или подизпълнител. Тези проекти са финансирани от: НП „Млади учени и постдокторанти-2“ – **2**, ФНИ към МОН – **8** научноизследователски и **1** по конкурс „Българска научна периодика“, по програма COST на ЕС – **2**, Двустранно сътрудничество на БАН – **2**, по програма EU M-ERA.NET 3 – **1**, МОН - Национална програма "Образование с наука 4"- **1**, ДФ "Земеделие" – **2**, Министерство на културата – **1**, с национални и чуждестранни университети - **3**. Научна дейност е проведена и по текущите споразумения за съвместна научноизследователска работа с национални и чуждестранни научни центрове и със Зоологическата градина в гр. София.

### ***Публикационна дейност***

Резултатите от научноизследователската дейност на ИЕМПАМ през 2025 г. са публикувани в **58** публикации, като от тях **54** са включени в издания, индексирани в Web of Science, Scopus и ERIH+, от които **46** имат импакт ранг: **22** публикации попадат в категория **Q1**, **14** в **Q2**, **6** в **Q3** и **4** в **Q4**. Останалите публикации са публикувани в други профилирани бази данни или неиндексирани международни или национални издания. Качеството на научните публикации се доказва от тяхната цитируемост. Публикувани са и **34** научно – популярни произведения.

През 2025 г. са забелязани **1505** цитата в утвърдени международни и национални научни списания, български и чуждестранни дисертационни трудове, от тях **1318** в Web of Science или Scopus.

Списанията, в които са отпечатани публикациите на учени от ИЕМПАМ, са престижни и утвърдени в световната, европейската и нашата научна литература. Това са изданията:

Comptes rendus de l'Académie bulgare des Sciences, Applied Sciences, Anthropological review, International Journal of Veterinary Science, Biology, Journal of Zoological and Botanical Gardens, Cells, Journal of Inorganic Biochemistry, Journal of Archaeological Science:

Reports, Pharmacia, BioTechnologia, Infection, Genetics and Evolution, Current Issues in Molecular Biology, Acta Medica Bulgarica, Anthropologischer Anzeiger, Life, Molecules, Archives of Toxicology, Current Biology, Pharmaceutics, Journal of Solution Chemistry, Bull. Exp. Biology and Medicine, Polysaccharides, ACS Applied Materials & Interfaces, Small Ruminant Research, Pharmaceuticals, Acta Microbiologica Bulgarica, Biomedicines, International Journal of Molecular Sciences, Current Research in Biotechnology, Veterinary Sciences, etc.

### ***Участие в научни форуми***

Учени от ИЕМПАМ са взели участие в **50** научни форума с **81** представяния, като **52** от тях са на международни форуми (20 доклада и 32 постера), а останалите **29** са на национални форуми, сред тях 2 пленарни доклада.

### ***Работа на Научния съвет на ИЕМПАМ***

През 2025 г. НС на ИЕМПАМ е провел 12 заседания, от които 3 присъствени, 4 дистанционни в електронна среда и 5 в хибридна форма. На тях са приети: Отчетът за научноизследователската работа на ИЕМПАМ за 2024 г.; бюджетът и бюджетната субсидия на Института за 2025 г.; разпределението на Компонент 2 от Бюджетната субсидия за 2025 г.; размерът на месечните възнаграждения за научни степени и допълнителните за ОНС и НС; приети са предложения за заявки за докторантури в основен конкурс за прием за учебната 2025/2026 г. и за допълнителния конкурс за 2024/2025 г.; приети са докладите за одит на 8<sup>-те</sup> докторски програми в ИЕМПАМ; утвърдени са: атестационна карта за научния и за научно-техническия състав, състава на Атестационната и Апелативната комисии по процедурата за атестация на служителите през 2025 г.; утвърдени са представителите от ИЕМПАМ в Музеен съвет на БАН, приети са: квалификационна характеристика по ДП „Биохимия“ (01.06.10); актуализирани са конспектите по научни специалности „Биохимия“ (01.06.10); приети са: Доклад-самооценка за програмна акредитация на обучението за ОНС “доктор” по специалност „Биохимия“ (01.06.10); приет е докладът за изпълнение на препоръките по същата ДП, приет е доклад за атестация на учените и служителите за периода 2022-2024 г.; приети са отчетите по текущи проекти по двустранните спогодби на БАН за научно сътрудничество, приети са две предложения за съвместни проекти по ЕБР – БАН с РАН и ПАН, приети са докторантските отчети; приет е състав на комисии за провеждане на конкурси за длъжност „асистент“ за четирите секции на ИЕМПАМ, прието е предложението за назначаването на асистент в секция „Експериментална морфология“ след конкурс, приет е състав на комисии за провеждане на кандидат – докторантски изпит и др.

Обявени са следните конкурсни места: 2 - за академична длъжност „професор“: 1 в област

на висше образование 6. Аграрни науки и ветеринарна медицина, професионално направление 6.4. Ветеринарна медицина, научна специалност „Паразитология и инвазионни болести на животните и човека“ за нуждите на секция „Експериментална паразитология“ в ИЕМПАМ-БАН и 1 в област на висше образование 4. Природни науки, математика и информатика, професионално направление 4.3. Биологически науки, научна специалност „Биохимия“ за нуждите на секция „Патология“ в ИЕМПАМ-БАН; 4 за академична длъжност „асистент“ както следва: по 1 място за нуждите на секции „Експериментална морфология“, „Патология“, „Експериментална паразитология“ и „Антропология и анатомия“ в ИЕМПАМ-БАН.

Избран е съставът на 4 научни журита и една комисия за: 2 научни журита – за академична длъжност „професор“ 1 в област на висше образование 6. Аграрни науки и ветеринарна медицина, ПН 6.4. Ветеринарна медицина, научна специалност „Паразитология и инвазионни болести на животните и човека“ и 1 в област на висше образование 4. Природни науки, математика и информатика, ПН 4.3. Биологически науки, научна специалност „Биохимия“, 1 комисия по конкурс за асистент в в област на висше образование 4. Природни науки, математика и информатика, професионално направление 4.3. Биологически науки, по специалност „Морфология“. 2 научни журита – за ОНС „доктор“ в област на висше образование 4. Природни науки, математика и информатика, професионално направление 4.3. Биологически науки, по научни специалности „Антропология“ и „Вирусология“,

Избрани са: 1 доцент в професионално направление 6.4. Ветеринарна медицина, научна специалност „Паразитология и инвазионни болести на животните и човека“ и 1 асистент в професионално направление 4.3. Биологически науки, научна специалност „Морфология“.

Зачислен е 1 докторант по научна специалност „Морфология“, професионално направление 4.3. „Биологически науки“.

Приети са материалите за кн. 32(1-2) и 32(3-4) на списание „Acta Morphologica et Anthropologica“.

### ***Научен колегиум на Института***

През изминалата година редовно е функционирал Научният колегиум на Института. Разгледани са проектите на дисертационен труд за ОНС „доктор“ на 3 докторанти, представени по процедура на защита и апробация по защита.

### ***Експертна дейност***

През 2025 г. учени от ИЕМПАМ са представили общо **183** писмени становища и рецензии.

От тях 25 публични: рецензии по конкурс за избор на професор – 2; становище за избор на професор – 1; рецензии по конкурс за избор на доцент – 4; становища по конкурс за избор на доцент – 4; рецензии на дисертации за ОНС „доктор“ – 6; становище по дисертации за ОНС „дн“ – 1; становище по дисертации за ОНС „доктор“ – 6, рецензия на дипломна магистърска степен – 1.

От тях 158 рецензии на статии, книги и проекти: 142 на статии, 2 на дипломни работи за ОКС „Бакалавър“, а останалите са рецензии на проекти.

12 учени от ИЕМПАМ са участвали през 2025 г. в научни журита и изпитни комисии за провеждане на конкурси в ИЕМПАМ и институции в страната за: асистент, доцент, професор, ОНС „доктор“ и кандидат за редовен докторант.

### ***Дейност на Националния антропологичен музей към ИЕМПАМ-БАН***

В рамките на отчетния период беше реализирана нова **временна** изложба **„Кодове на идентичност. Вяра, език, народ“** с автор гл. ас. д-р Мария Христова-Пенкова. Изложбата е посветена на две знакови събития, положили основите на българската народност и идентичност – 1160 години от покръстването на българите и 1140 години от пристигането на Кирило-Методиевите ученици и утвърждаването на славянската писменост. Изложбата е създадена в сътрудничество с регионалните исторически музеи във Варна и Шумен, Археологическия музей „Велики Преслав“ и историческия музей в гр. Провадия.

По покана на тогавашния вицепрезидент и настоящ президент - г-жа Илияна Йотова, изложбата **„Кодове на идентичност. Вяра, език, народ“** беше включена в официалното отбелязване на **Деня на будителите – 1 ноември**. Тя беше представена в сградата на Президентската институция в Деня на отворените врати по случай празника.



В духа на вече утвърдената традиция за сътрудничество с други музеи и културни институции в страната, Националният антропологичен музей гостува на Археологическия музей „Велики Преслав“, където представи изложбата *„Болести и лечение през вековете“* (автор гл. ас. д-р М. Христова-Пенкова) и на Регионалната библиотека в гр. Стара Загора, където представи *„Кодове на идентичност“* (автор гл. ас. д-р Росен Гацин).

За поредна година Националният антропологичен музей се включи в инициативата *„Европейска нощ на музеите“*. Своеобразният празник беше открит с изпълнение на детска танцова трупа „Ел Ниня“. Като специални събития се откरोиха презентацията *„Сколиоза“* на участници в УчиБАН под ръководството на доц. д-р Вера Кольовска, като същата тема беше представена и в най-новото интерактивно посетителско преживяване *„От терена до лабораторията“*, разработено в сътрудничество с „Торнадо студио“ ООД. Под ръководството на доц. д-р А. Кацаров и д-р С. Фурсова бяха организирани профилактични прегледи и измервания за сколиозни изменения при подрастващи. Традиционното биоимпедансно изследване на желязците, проведено от доц. д-р И. Пандурска, гл. ас. д-р Я. Жечева и гл. ас. д-р А. Димитрова отново предизвика интерес сред посетителите. В рамките на *„Европейската нощ на музеите“* колегите от секция „Антропология и анатомия“ представиха мултимедийна презентация *„Антропология – наука за човека“* (гл. ас. д-р А. Димитрова; гл. ас. д-р Я. Жечева; гл. ас. д-р Н. Атанасова, гл. ас. д-р Р. Гацин, ас. В. Тодоров, доц. д-р И. Пандурска).

### **Посетители**

Постоянната експозиция на Националния антропологичен музей, както и временните му изложби, бяха посетени от **2 322** души. Положителната тенденция в нарастване броя на посещенията от чужденци се запазва и през тази година. Чуждестранните посетители бяха освен от европейски страни като Германия, Франция, Гърция, Полша, Норвегия, Украйна, Русия, Швейцария, Испания, така и от страни като Япония, Аржентина, Израел, Австралия, Китай и др.

### **Беседи**

Изнесени са 11 тематични беседи.

### **Образователна дейност**

Националният антропологичен музей продължава да работи по Националната програма на МОН и БАН *„Образование с наука“ – 4*. В периода януари – декември 2025 г. специалистите от секция „Антропология“ и Националния антропологичен музей, ангажирани в тази програма, изнесоха уроци пред 616 деца от 1 до 12 клас от различни училища от страната. За поредна година музеят организира и Лятна антропологична

школа „Човекът и неговото здраве“, която се проведе между 7 и 11 юли. В нея се включиха 15 деца от гимназиален клас.

И през 2025 година Националният антропологичен музей беше базова организация на Педагогическия факултет на СУ „Св. Климент Охридски“ и на Факултета по приложни изкуства на Националната художествена академия. Студентите проведоха своята ежегодна практика през месеците май и юни.

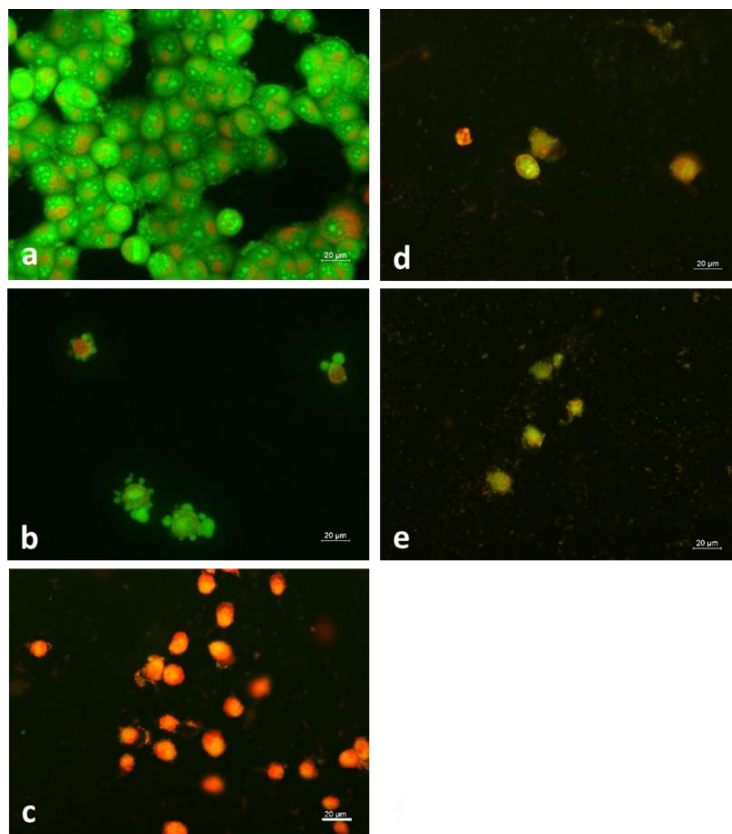
### **3. МЕЖДУНАРОДНО НАУЧНО СЪТРУДНИЧЕСТВО НА ЗВЕНТО**

ИЕМПАМ осъществява международно сътрудничество с водещи университети и изследователски центрове във Великобритания, Германия, Дания, Исландия, Швеция, Швейцария, Италия, Испания, Израел, САЩ, Словакия, Словения, Русия, Беларус, Румъния, Латвия, Македония, Турция, Индия, Египет, Литва, Канада, Естония, Полша, Сърбия и др. по актуални тематика в приоритетни направления „Здраве“, „Околна среда“ и „Културно-историческо наследство“.

През годината ИЕМПАМ участва в 2 текущи дейности (COST Actions) по програмата за европейско сътрудничество в науката и технологиите (COST). Извършена е също научноизследователска работа по 1 проект по Двустранно сътрудничество и по текущите споразумения за съвместна научноизследователска дейност с чуждестранни научноизследователски центрове.

#### ***Научно постижение от международно сътрудничество:***

Съвместно с колеги от Румънската академия е доказана потенциалната антитуморна активност на 7 нови химични съединения (3 комплекса на рутений и 4 комплекса на цинк/злато с лиганд Шифова бази). Изследванията са проведени върху клетки, получени от едни от най-често срещаните и характеризиращи се с висока степен на агресивност новообразувания при човек - колоректален карцином, остеогенен сарком, цервикален карцином, мултиформен глиобластом, както и от експериментално предизвикан сарком у плъх. Доказано е, че всички изпитвани метални комплекси потискат значително преживяемостта/пролиферацията на туморните клетки, като с най-висока активност се отличава един от комплексите на рутений (RuSalpn), както и един от комплексите на цинк/злато (ZndmenAu) (фиг. 3). Техният ефект се оказва по-висок, или сравним с тези на утвърдените в клиничната практика онкологични агенти цисплатина, оксалиплатина, епирубицин, паклитаксел и винкристин. Представените оригинални данни допринасят за преодоляване на едно от водещите медицински и обществени предзвикателства на нашето време, а именно търсенето на нови, високоефективни антитуморни продукти (Учени от ИЕМПАМ- БАН: проф. Радостина Александрова – ръководител на разработката, гл. ас. Таня Живкова, гл. ас. Абдулкадир Абудаллах и гл. ас. Здравка Петрова).



Фигура 3. Флуоресцентно визуализиране на клетки от мултиформен глиобластом при човек (клетъчна линия 8MGBA) - нетретирани живи клетки - контрола (a) и клетки в различни стадии на клетъчна смърт след третиране с комплекси на цинк/злато (b - ZnAmpyAu; c - ZnDmenAu; d – ZnSalampyAu; e - ZnSaldmenAu). Бар = 20μm

## 4. УЧАСТИЕ НА ЗВЕНОТО В ПОДГОТОВКАТА НА СПЕЦИАЛИСТИ

### 4.1. Образователна дейност: обучение и подготовка на ученици

Доц. Вера Кольовска през 2025 г. е участвала в Дванадесетата ежегодна ученическа сесия на Ученическия институт на БАН (УЧИ – БАН) при Центъра за обучение на БАН, която се проведе на 15 и 16 ноември в зала "Марин Дринов". Тя е ментор по проект "Мозъчно гниене" на ученици от 6-ти клас на Международното училище "Космос" в с. Осоица. Проектът е представен на STEM сесията. Проведена е среща на учениците с ръководството на Първа Градска болница и посещение на Скенер и ЯМР, беседи и консултации с невропсихолози във връзка с представянето на проекта. Тя е научен ръководител на проект "Сколиоза - продължение, анкети" на ученици от 125 СУ "Боян Пенев", София и проект "Вредните храни - скрита заплаха" на ученици от 19 СУ "Елин Пелин", София.

Националният антропологичен музей е участник в Националната програма „Образование с наука“ на МОН и БАН, която ще се реализира в рамките на следващите три години.

През изминалата 2025 г. бяха изнесени повече от 50 урока пред ученици от различни училища.

#### **4.2. Образователна дейност: обучение на студенти от висши училища**

**533 ч.** лекции, **60 ч.** специализирани курсове, **732 ч.** упражнения и **91 ч.** семинари са проведени в Софийски Университет „Св. Климент Охридски“, Медицински университет, София, Университет „Св. Св. Кирил и Методий“, Нов български университет, Институт по молекулярна биология "Акад. Румен Цанев" – БАН, Национална Спортна Академия "Васил Левски" и ЦО – БАН от следните учени от ИЕМПАМ: проф. Радостина Александрова, доц. Виктория Русева, проф. Машенка Димитрова, доц. Йорданка Глухчева, доц. Росица Милчева, доц. Вера Кольовска, гл. ас. Албена Димитрова.

##### ***Ръководство на дипломанти***

Проф. Р. Александрова ръководи *Ася Георгиева*, Магистър, Софийски Университет „Св. Климент Охридски“, Биологически Факултет по тема „Цитотоксична активност на метални комплекси със салиномицин върху човешки меланомни клетки“.

Проф. Р. Александрова ръководи *Мария Тончева*, Бакалавър, Нов български университет по тема „Влияние на комплекси на Zn(II), Cu(II) и Co(II) със салиномицин върху преживяемостта и 2Д/3Д растежа на човешки меланомни клетки“.

Проф. Р. Александрова ръководи *Силвия Манчева*, Бакалавър, Нов български университет по тема „Цитотоксична активност на нови медни комплекси с шифови бази върху клетки от меланом и рак на шийката на матката у човек“.

Доц. Й. Глухчева ръководи *Евелина Димитрова*, Бакалавър, Софийски Университет „Св. Климент Охридски“, Биологически Факултет по тема „Влияние на хроничния прием на кобалтов хлорид върху метаболизма на желязо в слезката на полово зрели мишки“.

Доц. Р. Милчева ръководи *Паулина Василева*, Магистър, Софийски Университет „Св. Климент Охридски“, Биологически Факултет по тема „Изследване експресията на ензима сиалидаза -1 в напречно-набраздената мускулна тъкан от мишка (*Mus musculus*) след експериментално несинхронизирано заразяване с паразитния нематод Трихинела спиралис (*Trichinella spiralis*)“.

#### **4.3. Образователна дейност и подготовка на специалисти: обучение на докторанти, чуждестранни специализанти и млади учени**

##### ***Обучение на докторанти***

ИЕМПАМ обучава докторанти по **8** специалности, за които е акредитиран: 6 специалности от професионално направление „Биологически науки“ (4.3) – „Морфология“ (01.06.26), „Антропология“ (01.06.01), „Паразитология и хелминтология“ (01.06.19), „Вирусология“ (01.06.13), „Имунология“ (01.06.23) и „Биохимия“ (01.06.10) и 2

специалности от професионално направление „Ветеринарна медицина“ (6.4) – „Патология на животните“ (04.03.06) и „Паразитология и инвазионни болести на животните и човека“ (04.03.07).

През 2025 г. традиционно са проведени процедури за вътрешен одит на докторските програми и са изготвени доклади от извършената проверка.

През отчетната година в Института са се обучавали общо 2 редовни докторанти по ДП „Имунология“ и „Морфология“.

Институтът предлага и провежда 12 специализирани курса за докторанти към ЦО при БАН. През изминалата година в ИЕМПАМ е проведен 1 специализиран курс към ЦО от: проф. Р. Александрова - „Молекулни механизми на канцерогенезата и нови подходи в профилактиката, диагностиката и лечението на раковите заболявания“ (30 ч.).

Трима учени от ИЕМПАМ са участвали в комисия за провеждане на кандидат-докторантски изпит по базов специализиран предмет „Морфология“.

#### ***Ръководство на специализанти***

През 2025 г. в ИЕМПАМ проф. Р. Александрова, гл. ас. Т. Живкова и гл. ас. А. Абдуллек обучават следните специализанти: Amr Zahlan Университет “October 6” , Египет; Muneer Maali Университет “An-Najah National University” в Наблус, Западен бряг, Палестина; Abdullah Sayed университет Хелуан (Helwan university), Кайро, Египет; Alexandra Diana Farca, Constructor University, Бремен, Германия; Mostafa Abdelmaguid, Университет Миср за наука и технологии (Misr University for Science and Technology), Гиза, Египет.

#### ***Подкрепа за млади учени***

През 2025 г. успешно се изпълняват проектите по **Национална програма „Млади учени и постдокторанти-2“**, което допринася за задържането и развитието на висококвалифицирани млади учени и постдокторанти в ИЕМПАМ-БАН.

## **5. ИНОВАЦИОННА ДЕЙНОСТ НА ЗВЕНТО И АНАЛИЗ НА НЕЙНАТА ЕФЕКТИВНОСТ**

### **5.1. Осъществяване на съвместна иновационна дейност с външни организации и партньори, вкл. поръчана и договорирана с фирми от страната и чужбина**

Катетър-асоциираните инфекции на пикочните пътища са причина за 40% от вътреболничните инфекции, увеличавайки здравните рискове, дискомфорта на пациента, заболяемостта и времето за хоспитализация. Бактериална колонизация може да възникне както по време на поставяне на катетъра, така и при продължителна катетеризация от микроорганизми в пикочните пътища. В проучване с учени от Университет по политехника в Каталуня и проектирани от тях покрития за силиконови

катетри с антибактериално и антибиофилм действие, получени чрез ултразвуково асистирано сглобяване и самоорганизиране на наногелове, бе извършен *in vivo* анализ в лабораторен модел на Новозеландски заек и бе доказана антимикробна и антибиофилм ефикасност до 7 дни след катетеризация, при липса на цитотоксичност и добра биосъвместимост на формулата на покритието.

В колаборация с Университетска специализирана болница за активно лечение по ортопедия Проф. Бойчо Бойчев са разработени и стандартизирани клинична и биологична бази данни, които да подпомогнат диагностичното разграничаване и подбора на успешна лечебна стратегия при пациенти със саркоми на костите и меките тъкани, чрез индивидуализиране на терапевтичния подход и прилагане принципите на персонализирана медицина. Положено е начало на създаването на колекции от туморни тъкани, ДНК и клетъчни култури от саркоми на мускуло-скелетната система, чрез прилагането на актуален подход за събиране на биологични проби и клинична информация – т.нар. „биобанкиране“ (“Biobanking”). Изолирани и култивирани са пациентски туморни ксенографти, последствено приложени в миши имуносупресиран ICR модел за проследяване на пролиферация и обща и локална имуномодуляция.

Съвместно с колеги от Институт по розата и етеричномаслените култури, гр. Казанлък, СА се провеждат изследвания за антипролиферативен *in vitro* ефект и противотуморно действие *in vivo* в миши модел на Ерлих карцином в солидна форма при сравнително съпоставяне с традиционни химиотерапевтици, специфични в терапия на карцином на гърдата.

През отчетната година се работи успешно по нов договор с фирма „Биовет“ АД – гр. Пещера - за разработване на диагностични и терапевтични средства за употреба във ветеринарната медицина.

## **6. СТОПАНСКА ДЕЙНОСТ НА ЗВЕНОТО**

Стопанската дейност се извършва съгласно утвърдения Правилник за осъществяване на стопанска дейност в Институт по експериментална морфология, патология и антропология с музей – БАН (ИЕМПАМ-БАН).

### **6.1. Осъществяване на съвместна стопанска дейност с външни организации и партньори в областта на научно – изследователската дейност.**

През 2025 г. ИЕМПАМ подписа договори за сътрудничество в областта на научно – изследователската дейност с фирма Биовет АД и други.

### **6.2. Отдаване на помещения и материална база**

Отдаване под наем на недвижими имоти се извършва при спазване на разпоредбите на Правилника за отдаване под наем на недвижими имоти и движими вещи – собственост на

БАН. Във връзка с писмо от БАН за саниране сградата на ИЕМПАМ-БАН - бл.25, наемателите са редуцирани до посочените в приложената таблица.

Справка за актуални към 31.12.2025 г. сключени договори за отдаване под наем на недвижими имоти:

Фирма - Наемател	Договор№/дата	помещение (сграда/стая)	кв.м.
Кафе Техника ЕООД	ДН-11/10.01.2020	Блок 25 (фоайе)	1
Кафе Техника ЕООД	ДН-36/09.03.2018	Блок 25 стая 114	13
Нарва системи ЕООД	ДН-13/21.01.2020	Сеновал	150
Янкулов ЕООД	ДН-190/17.09.2020	Вивариум "П-образен"	102
Янкулов ЕООД	ДН-190/17.09.2020	Вивариум "П-образен"	62
Интерiors ЕООД	ДН-87/03.12.2024	Вивариум "П-образен"	55
Макс Гард 2020 ЕООД	ДН-248/14.12.2020	Вивариум "П-образен"	88
Макс Гард 2020 ЕООД	ДН-38/19.04.2024	Вивариум "П-образен"	16
Вяра ЕООД	ДН-131/02.07.2020	Вивариум 4	20
Георги Делов	ДН-69/09.03.2021	Вивариум 4	83
Георги Делов	ДН-207/23.10.2020	Гаражни клетки	15
Георги Делов	ДН-167/14.09.2021	Вивариум 4	35
Аерогресия ЕООД	ДН-163/18.08.2020	Вивариум 4	60
Амара Лайтинг ЕООД	ДН-66/03.06.2019	Вивариум 4	47
Амара Лайтинг ЕООД	ДН-66/03.06.2019	Вивариум 4	66
Артледдизайн ЕООД	ДН-24/19.03.2024	Вивариум 3	84
Веолия Сълюшънс България ЕАД	ДН-104/28.05.2021	Вивариум 4	45
Нарва системи ЕООД	ДН-73/01.09.2022	Вивариум 3	35

СтарН Кънстракшън ЕООД	ДН- 142/14.07.2020	Вивариум 3	103
СтарН Кънстракшън ЕООД	ДН-23/13.03.2024	Вивариум 3	58
ТОТАЛ			1138

### 6.3. Информация за друга стопанска дейност:

- ✓ Приходи от дейността на Национален антропологичен музей (НАМ) към ИЕМПАМ-БАН – входни такси и беседи, продажба на БТС продукти, каталози и други;
- ✓ Продажба на материали съгласно ЗЗД;
- ✓ Други приходи;

## 7. КРАТЪК АНАЛИЗ НА ФИНАНСОВОТО СЪСТОЯНИЕ ЗА 2025 г.

Приходи 2025г.	
наеми	80,961 лв.
входни такси от билети и беседи (НАМ)	2,908 лв.
продажба на книги,марки,каталози,сувенири (НАМ)	190 лв.
приходи от сключени договори за сътрудничество и научно-изследователска дейност, други услуги	41,476 лв.
<b>ТОТАЛ:</b>	<b>125,535 лв.</b>

\*Забележка:посочените суми са без включен ДДС, внесен в ТД на НАП

Получени и предоставени трансфери	
Превод от ФНИ КП06-НП6/7, Нина Атанасова	9,200 лв.
Превод от ФНИ по КП-06-МНФ, Нина Атанасова	15,000 лв.
Превод от БАН по НП Млади учени и постдокторанти 2024-2025	2,880 лв.
Възстановена сума по НП Млади учени	-6,000 лв.
Превод към БАН: 50% отчисления от наеми	-39,266 лв.
Възстановени консумативи по Протокол от ИНБ,ИМБ,ИБЕИ,ИФРГ	25,005 лв.

<b>тотал:</b>	<b>6,819 лв.</b>
---------------	------------------

<b>Бюджетна субсидия</b>	
Субсидия	3,816,978 лв.
Корекция на субсидия във връзка с изплатени обезщетения по КТ, ТБО и ДНИ, стипендии	103,493 лв.
<b>Субсидия към 31.12.2025 г.</b>	<b>3,920,471 лв.</b>

<b>Разходи, в т.ч. от бюджетна субсидия и средства по сключени договори</b>	
Брутни работни заплати	3,031,379 лв.
Осигурителни вноски работодател	521,610 лв.
Възнаграждения по извънтрудови правоотношения по проекти, ЗРАС	17,806 лв.
Възнаграждения по трудови правоотношения по проекти	124,649 лв.
Осигурителни вноски работодател	9,862 лв.
Изплатени болнични от работодател	14,857 лв.
Обезщетения по КТ	40,919 лв.
Стипендии	31,458 лв.
Разходи за ел. енергия, топлоенергия и студена вода с приспаднати възстановени консумативи от наематели на ИЕМПАМ	136485
Разходи за закупуване на ДМА (компютри, апаратура) и ДНМА със средства по сключени договори	34735
Разходи за материали и консумативи, в т.ч. канцеларски материали, резервни части и консумативи за хардуер, други материали (ВиК и ел.материали, хигиенни и почистващи препарати и консумативи), малощенни и малотрайни активи, опитни животни	40479
Разходи за лабораторни консумативи и материали (реактиви, химикали, лабораторна стъклария, течен азот, храна за лаб.животни, антитела, микроскопски плаки и др.) свързани с научно-изследователската дейност, научна и др. литература	44852

Разходи за външни услуги, в т.ч. охрана на НАМ, такси правоучастие в конференции и семинари, обучения, публикации, телефонни и пощенски разходи, презареждане на пожарогасители, асансьорно обслужване, софтуерно обслужване и други услуги	100642
Разходи за текущи ремонти в бл.25	12347
Разходи профилактични прегледи за СБКО 2025 г.	3656
Разходи за командировки в страната и чужбина	19649
ТБО, ДНИ 2025 г.	8882
Други разходи	1051
<b>тогал:</b>	<b>4195318</b>

Разходи Бюджет	4195318
Разходи ОПНОИР	0
Разходи ДЕС	9626
<b>тогал</b>	<b>4204944</b>

## 8. ИЗДАТЕЛСКА И ИНФОРМАЦИОННА ДЕЙНОСТ

### а. Издателска дейност

Институтът публикува чрез Академично издателство „Проф. Марин Дринов“ списание „Acta Morphologica et Anthropologica“ (ISSN:1311-8773 print и ISSN:2535-0811 online) - единственото морфологично издание у нас. Списанието е орган на ИЕМПАМ-БАН и Българското анатомично дружество. Издава се на английски език и се реферира в световни електронни база данни: Web of Science (BIOSIS Previews, Biological Abstracts), Catalog of National Library of Medicine, USA, The ISSN Portal, Google Scholar, World Catalog, Zeitschriften Datenbank. Списанието е включено в списъка на НАЦИД със съвременните български научни издания, реферирани и индексирани в световноизвестни бази данни с научна информация. Предоставя Open Access Publication, с което резюметата и статиите в пълен текст могат да се изтеглят от база данните на Web of Science (All Data Basis). Това осигурява международен статут на списанието, т.е. то е реферирано и индексирано в световната база данни Web of Science. „Acta Morphologica et Anthropologica“ има собствена интернет страница: <http://ama-journal.com/>. Алтернативен е достъпът до отделните книжки и статии на интернет адреса на ИЕМПАМ-БАН, с линк към списанието: <http://www.iempam.bas.bg/journals/acta.html>.

През 2025 г. са издадени 4 книжки на том 32, отпечатани в две книжни тела - 32(1-2) и 32(3-4), с финансиране от ФНИ. Книжките се отпечатват с черно-бели илюстрации, но в електронния си вариант те са цветни, което повишава качеството на публикуваните материали. В четирите книжки на том 32 са отпечатани общо 33 научни статии в два раздела с балансирано съотношение – Морфология (17) и Антропология и анатомия (16).

Два ръкописа бяха посветени на 100-годишнината от рождението на двама бележити учени от ИЕМПАМ-БАН – проф. А. Бояджиева и проф. Мутафов.



В края на годината след участие в конкурс "Българска научна периодика - 2026" на ФНИ е получено финансиране за отпечатване на том 33 през 2026 г.

През 2025 г. продължи публикуването на два електронни сборника с материали от научни форуми, провеждани ежегодно от ИЕМПАМ – БАН. Това са сборниците „Proceedings of the Workshop on experimental models and methods in biomedical research“ (ISSN 1314-9091) и „Proceedings of the Workshop on biological activity of metals, chemical compounds and natural products“ (ISSN 2367-5683). Сборниците предоставят възможност на учени, докторанти, специалисти и студенти от страната и чужбина да публикуват научните си разработки.

#### **в. Информационна дейност**

В края на 2025 г. библиотеката притежава 20 743 т. библиотечни единици на обща стойност 636 045,31 лв. Получени са 10 т. книги и 96 т. периодични издания на обща стойност 4890,50 лв. Всички читатели в библиотеката са пререгистрирани. Потенциалният брой читатели е 90. Регистрираните читатели са 23. Ползваната литература през годината е 568 тома.

### **9. ИНФОРМАЦИЯ ЗА НАУЧНИЯ СЪВЕТ НА ЗВЕНТО**

На 29.11.2022 г. Общото събрание на учените в ИЕМПАМ проведе избор на нов Научен съвет, чийто списъчен състав и през 2025 г. е както следва:

№ по ред	Име, презиме, фамилия, научна степен и научно звание	Научна специалност и компетентност	Месторабота
	акад. д-р Владимир Атанасов Овчаров, дмн	Морфология, Антропология	СУ – МФ, почетен ректор на МУ – София
	акад. чл.-кор. д-р Христо Миладинов Найденски, двмн	Имунология, Вирусология, Патология на животните	Ръководител Департамент в ИМКБ
	проф. д-р Николай Еленков Лазаров, дмн	Морфология, Антропология	МУ – МФ, София Ръководител К-ра Анатомия
	проф. д-р Стефан Тодоров Сивков, доктор	Антропология	МУ – Плевен
	проф. Светлозара Любомирова Петкова, доктор	Паразитология и хелминтология, Морфология, Биохимия, Паразитология и инвазионни болести по животните и човека,	ИЕМПАМ - БАН Директор Зав. секция
	чл.-кор. проф. Нина Недева Атанасова, дбн	Морфология	ИЕМПАМ - БАН Зав. секция
	проф. д-р Димитър Стефанов Кадийски, дмн	Имунология, Морфология, Патология	ИЕМПАМ - БАН
	проф. Машенка Борисова Димитрова, доктор	Морфология, Биохимия	ИЕМПАМ - БАН
	проф. д-р Мери Любенова Ганчева-Димова, доктор	Морфология, Имунология	ИЕМПАМ - БАН
	проф. Людмил Пеннов Кирацов, дбн	Биохимия, Невробиология	ИЕМПАМ - БАН
	проф. Радостина Ивайлова Александрова, доктор	Вирусология, Морфология, Имунология, Патология на животните	ИЕМПАМ - БАН
	доц. д-р Атанас Живков Кацаров, доктор	Антропология, Морфология	ИЕМПАМ - БАН Ръководител НАМ
	доц. Емилия Бориславова Петрова, доктор	Морфология	ИЕМПАМ - БАН Зам. директор
	доц. Ивелин Ангелов Владов, доктор	Паразитология и хелминтология	ИЕМПАМ - БАН Зам. директор
	доц. д-р Катерина Станимирова Димитрова, доктор	Патология на животните	ИЕМПАМ - БАН Научен секретар
	доц. д-р Мариана Станчева Панайотова-Пенчева, доктор	Паразитология и инвазионни болести по животните и човека, Паразитология и хелминтология,	ИЕМПАМ - БАН
	доц. Йорданка Георгиева Глухчева, доктор	Морфология	ИЕМПАМ - БАН
	доц. Екатерина Христова Павлова, доктор	Морфология	ИЕМПАМ - БАН
	доц. Ивайла Янкова Иванова-Пандурска, доктор	Антропология	ИЕМПАМ - БАН
	доц. Зорка Петрова Митова, доктор	Антропология	ИЕМПАМ - БАН
	доц. Диана Христова Тонева, доктор	Антропология	ИЕМПАМ - БАН
	ас. Калоян Иванов Василев*	Антропология	ИЕМПАМ - БАН

\*Представител на младите учени със съвещателен глас

## 10. КОПИЕ ОТ ПРАВИЛНИКА ЗА РАБОТА В ЗВЕНОТО

Правилник за вътрешния трудов ред в ИЕМПАМ:

<https://iempam.bas.bg/documents/PRAVILNIK.pdf>

## 11. СПИСЪК НА ИЗПОЛЗВАНИТЕ СЪКРАЩЕНИЯ

COST – European Cooperation in Science and Technology

COVID-19 – Coronavirus disease 2019

ERIH+ - European Reference Index for the Humanities

АМ – автомагистрала

БАН – Българска академия на науките

БЛС – Български лекарски съюз

ВМФ – Ветеринарномедицински факултет

ВТУ – Великотърновски университет

ВУ – Висше училище

ДКЦ – Диагностично-консултативен център

ЕБР – Сътрудничество в рамките на междуакадемични договори и споразумения

ЕС – Европейски съюз

ИЕМПАМ – Институт по експериментална морфология, патология и антропология с музей

И-т – Институт

ЛТУ – Лесотехнически университет

МБАЛ – Многопрофилна болница за активно лечение

МБАЛНП – Многопрофилна болница за активно лечение по неврология и психиатрия

МЗ – Министерство на здравеопазването

МОН – Министерство на образованието и науката

МУ – Медицински университет

МФ – Медицински факултет

НАМ – Национален антропологичен музей

НАОА – Национална агенция за оценяване и акредитация

НИМ – Национален исторически музей

НП - Национална програма

НС – Научен съвет

ОС – Общо събрание

РИМ – Регионален исторически музей

СБАЛ – Специализирана болница за активно лечение

СЗО – Световна здравна организация

СУ – Софийски университет

УМБАЛСМ – Университетска многопрофилна болница за активно лечение и спешна медицина

УНИЦЕФ – Детският фонд на ООН

УСБАЛ – Университетска специализирана болница за активно лечение

УСБАЛНП – Университетска специализирана болница за активно лечение по неврология и психиатрия

ФВМ – Факултет по ветеринарна медицина

ФНИ – Фонд „Научни изследвания“